



GUIDE D'INFORMATION

sortir
du
cadre

ESG UQÀM
École des sciences de la gestion



Informations générales

SYSTÈME D'INSCRIPTION

Pour accéder à votre portail, les renseignements suivants sont exigés :

- Votre code permanent
- Votre numéro d'identification personnel (NIP)

Ces renseignements apparaissent sur votre autorisation d'inscription et sur votre relevé d'inscription-facture.

Le système d'inscription est ouvert en continue.

Les frais de scolarité et autres frais relatifs à tout choix de cours enregistré et non annulé **restent dus** même si vous ne vous présentez pas au(x) cours ou que vous ne faites aucun versement. Les cours inscrits et non annulés porteront la mention échec. Pour toutes informations relatives au coût des études à l'UQAM, veuillez consulter l'adresse suivante: <https://comptesetudiants.uqam.ca/ressources/droits-de-scolarite-et-autres-frais/>. De plus, prenez note que les frais généraux engendrés par votre inscription **restent dus** même si vous annulez vos cours sans facturation.

Vous devez obligatoirement effectuer les transactions désirées avant la date limite. **Aucune modification à votre horaire** (modification de groupe, annulation de cours sans facturation ou ajout de cours) **ne sera effectuée après la date limite par la direction de votre programme**. Attention au respect du cheminement académique ainsi qu'aux dates des examens communs (s'il y a lieu) lorsque vous effectuez vos inscriptions et vos modifications. Toutes les modifications sont dans la limite des places disponibles.



L'inscription, la modification, l'annulation et l'abandon de vos cours peuvent se faire à l'adresse suivante : monportail.uqam.ca/

Informations particulières

GRILLE DE CHEMINEMENT

Toute inscription à un cours qui ne satisfera pas aux exigences d'inscription mentionnées sera annulée lors de la vérification des inscriptions. Afin d'éviter le retrait de certains cours lors de cette étape, vous devez vous assurer que:

- 1) vous êtes inscrit aux bons cours,
- 2) vous n'avez pas de conflit d'horaire et d'examens (vérifier l'horaire sur votre Portail étudiant, tous les mois du trimestre),
- 3) vous avez tous les préalables indiqués et
- 4) **vous respectez la grille de cheminement académique de votre programme.**

Si vous avez des questions au sujet de votre cheminement, vous devez contacter votre programme par courriel. N'oubliez pas d'indiquer votre code permanent dans toutes vos communications afin que nous puissions consulter votre dossier étudiant.

CONDITIONS D'ADMISSION

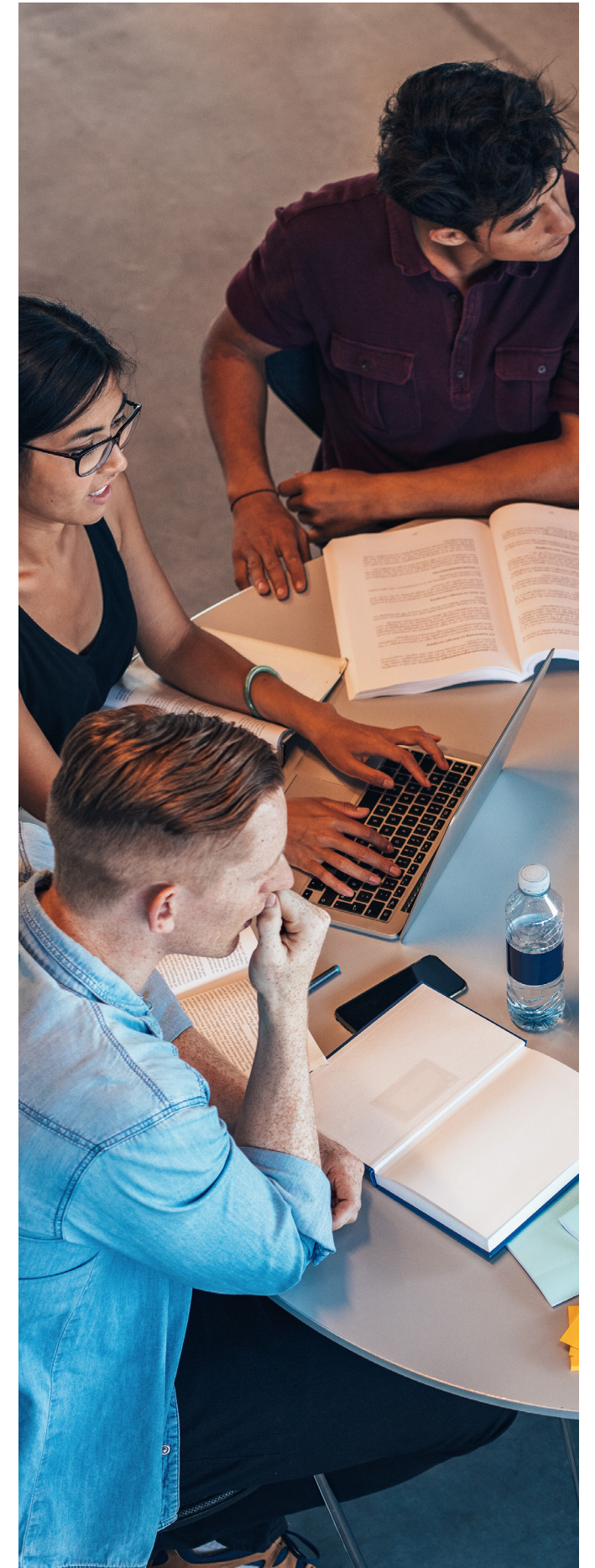
Admission conditionnelle en mathématiques (MAT1002)

Certains étudiants se sont vus imposer le cours MAT1002 en tant que condition d'admission (cette condition est précisée dans la lettre confirmant votre admission). Si c'est **votre situation**, vous devrez satisfaire à cette exigence en vous inscrivant au cours MAT1002. Prendre note qu'une exemption peut toutefois être possible si vous réussissez le test mesurant vos connaissances en mathématiques. Les prochains tests de mathématiques auront lieu le **19 août 2026 et le 5 janvier 2027 de 18h à 21h**. INSCRIPTION OBLIGATOIRE au <http://profmath.uqam.ca/mat1002/>. Une carte d'identité avec photo est obligatoire. Aucune documentation ou calculatrice permises. Si vous réussissez le test d'exemption, vous pourrez retirer le cours MAT1002 de votre horaire et vous inscrire au cours MAT2082.

Admission conditionnelle en français

Les étudiants admis conditionnellement à la réussite du test de français recevront une convocation afin de se présenter au test de français. Cet avis vous sera directement expédié par le Registrariat vers la 7^{ième} semaine de cours. **L'absence à ce test est automatiquement considérée comme un échec**. Les étudiants ayant échoué le test de français (ou ne s'étant pas présentés) seront tenus de s'inscrire au cours LIN1002 dès le trimestre suivant. Pour informations sur le test de français :

etudier.uqam.ca/politique-langue-francaise



Programmes de 1^{er} cycle

Conformément à la Politique relative à la langue française de l'Université, tout candidat titulaire d'un diplôme obtenu à l'extérieur du Québec qui ne satisfait pas les critères attestant de la maîtrise de la langue française doit démontrer sa connaissance du français en joignant à sa demande d'admission le résultat obtenu au Test de français international (TFI).

Le candidat doit également s'assurer d'autoriser l'Educational Testing Service (ETS) à transférer automatiquement le résultat au Registrariat -Admission de l'UQAM

Selon le résultat obtenu, le candidat sera :

- Admissible directement au programme visé si les autres conditions d'admission sont satisfaites
- Redirigé vers un programme court de mise à niveau universitaire en français
- Refusé

Programmes de cycles supérieurs

Tout candidat doit posséder une connaissance suffisante de la langue française. Le sous-comité d'admission et d'évaluation (SCAE) peut imposer un test de connaissance du français ou des cours d'appoint en français à un candidat dont la langue première n'est pas le français.

Validité du résultat au TFI

Pour être considéré valide, le TFI ou tout autre test substitut doit avoir été réussi au cours des deux années précédant le trimestre d'admission visé. Les dates de références sont respectivement au :

- 1^{er} septembre pour le trimestre d'automne;
- 1^{er} janvier pour le trimestre d'hiver;
- 1^{er} mai pour le trimestre d'été.

Obligation de se soumettre au test

Un candidat qui ne se soumet pas à cette exigence verra son admission refusée. Pour plus d'informations, visitez le lien suivant : <https://etudier.uqam.ca/TFI>



Inscription

Préparer votre inscription

L'inscription à des cours est une étape importante, car elle permet de valider votre admission à un programme d'études.

Choix des cours

En fonction du cheminement exigé et des **Remarques et Règlements de votre programme**, choisissez, en consultant la liste des cours offerts à un trimestre donné, les cours que vous désirez suivre en évitant les conflits d'horaire, incluant les conflits d'examen. Prévoyez les cas où les cours seraient remplis en constituant une banque de cours alternatifs. Identifiez les cours que vous avez suivis et réussis et pour lesquels vous croyez pouvoir obtenir une reconnaissance d'acquis auprès de la direction de votre programme.

S'inscrire tôt

Il est recommandé de vous inscrire le plus rapidement possible, dès que l'accès au système d'inscription par Internet (SINT) vous est permis. Ne reportez pas votre inscription à la période des modifications de choix de cours : **si vous tardez à vous inscrire, vous risquez de voir les cours que vous désirez pleins ou annulés, faute d'inscriptions suffisantes.**

Enregistrer l'inscription

Procédez à l'enregistrement des cours à votre dossier en utilisant le Portail étudiant, en suivant les instructions qui vous sont données.

Cours réservés d'une autre faculté

L'étudiant qui désire s'inscrire à un cours réservé à un programme d'une autre faculté doit s'adresser directement à la direction de son programme.

Messages de rejet des systèmes d'inscription et actions à entreprendre

- **NIP invalide**
Vous avez sûrement fait une erreur lors de la saisie de votre NIP.
- **Code de programme ou trimestre invalide**
Vous avez sûrement fait une erreur lors de la saisie de votre code de programme ou du trimestre. Sinon, veuillez contacter votre programme d'études pour vérifier si vous êtes bien admis au programme.

- **NIP suspendu**
À la demande de votre unité de programme(s), pour des raisons concernant une restriction à la poursuite des études, l'accès au SINT vous est retiré. Vous devez contacter votre programme pour vous inscrire.
- **Étudiant en défaut de paiement**
Si votre compte affiche un solde, vous devez le régler avant de pouvoir vous inscrire. Veuillez contacter le Service des comptes étudiants au besoin (comptes.etudiants@uqam.ca).
- **Maximum de crédits pour un trimestre donné**
L'inscription à plus de 17 crédits par trimestre doit être approuvée par votre unité de programme(s).
- **Préalables non respectés**
Vous ne possédez pas les préalables requis pour ce cours. Si vous croyez les avoir, vous devez contacter votre programme d'études.
- **Cours-groupe suspendu**
Ce cours-groupe n'est pas disponible pour l'inscription sur le Portail étudiant. Pour vous y inscrire, vous devez contacter votre programme d'études.

Attention particulière

Nous vous recommandons une attention particulière pour les points suivants :

1. Respect du cheminement académique;
2. Cours-groupe hors campus (Laval, Montérégie, etc.). Si le numéro du groupe sélectionné est inférieur à 10, c'est que vous êtes inscrit à un cours à l'extérieur du campus centre-ville. Si ce n'est pas ce que vous désirez, il est important de modifier votre inscription dans les plus brefs délais;
3. Conflits d'horaire;
4. Séances d'exercice (« E » à côté de l'horaire);
5. Dates d'examens communs;
6. Certains groupes/cours sont dispensés en anglais.
Pour inscription, contactez par courriel la Direction du programme.

Lorsque vous tentez de vous inscrire et que la mention « cours complet » est indiquée, il est inutile de nous contacter afin que nous vous inscrivions dans un groupe complet. Toute inscription doit s'effectuer dans la limite des places disponibles. **Dans une situation de cours complet, vous devez vérifier très régulièrement les places disponibles ou choisir un autre groupe-cours.** Si une place se libère vous pourrez vous inscrire.

Rythme d'études au 1^{er} cycle

Un étudiant ne peut s'inscrire à plus de 17 crédits par trimestre, mais il doit être inscrit à un minimum de 12 crédits pour être considéré à temps complet. La durée maximale d'un baccalauréat est de 8 années et de 4 années pour un certificat.

Admission

Une nouvelle demande d'admission est requise chaque fois que vous commencez un programme ou que vous désirez changer de programme. Pour débiter un programme à l'automne, la date limite pour déposer une demande d'admission à un programme contingenté est le 1^{er} mars, alors que pour un programme non-contingenté, la date limite est le 1^{er} mai. Pour l'hiver, la date limite est le 1^{er} novembre pour tous les programmes. Ces dates peuvent être différentes pour les étudiants internationaux. Pour valider votre admission, vous devez vous inscrire à au moins un cours dans le programme choisi. Les dates indiquées peuvent être modifiées. Nous vous conseillons donc de consulter les dates limites d'admission au lien suivant : <https://etudier.uqam.ca/dates>

Inscription à deux programmes simultanément

Pour pouvoir être inscrit simultanément à deux programmes, votre moyenne cumulative doit être égale ou supérieure à 2.0/4.3 au premier cycle, votre dossier ne doit pas être soumis à une restriction à la poursuite des études, et il ne doit rester que neuf crédits ou moins à compléter dans le premier programme. Aux cycles supérieurs, nous vous invitons à consulter votre direction de programme actuelle. Pour inscrire vos cours correctement dans vos deux programmes, il faudra effectuer une transaction pour le programme actuel et une transaction pour le nouveau programme que vous débuterez.

Absence d'inscription

Au premier cycle, la personne étudiante qui n'a été inscrite à aucun cours pendant trois trimestres consécutifs doit obligatoirement s'inscrire au quatrième trimestre sans quoi son dossier devient inactif et il sera fermé automatiquement.

L'étudiante, l'étudiant dont le dossier est inactif doit présenter une nouvelle demande d'admission dans les délais prévus à cette fin, avant de pouvoir s'inscrire à un cours. (article 8.8 du règlement des études de premier cycle).

Aux cycles supérieurs, «l'étudiante régulière, l'étudiant

régulier doit s'inscrire à chacun des trimestres d'été, d'automne et d'hiver jusqu'à la fin de ses études, sauf dans le cas où une autorisation d'absence ou de congé parental a été obtenue» (article 4.4 du règlement des cycles supérieurs).

Notation/moyenne cumulative

Les résultats obtenus dans vos cours sont identifiés par des lettres :

A+ = 4.3	A = 4.0	A- = 3.7;	excellent
B+ = 3.3	B = 3.0	B- = 2.7;	très bien
C+ = 2.3	C = 2.0	C- = 1.7;	bien
D+ = 1.3	D = 1.0;		passable
E = 0;			échec

Tout cours obligatoire échoué doit être repris au trimestre suivant. Un deuxième échec dans un même cours constitue un motif d'exclusion du programme. Vous devez conserver une moyenne cumulative de 2.00/4.3 au 1^{er} cycle ou de 2.7/4.3 aux cycles supérieurs. Si cette exigence n'est pas respectée, le responsable de votre programme peut vous obliger à reprendre certains cours échoués ou déjà réussis avec une note inférieure à C afin d'augmenter votre moyenne cumulative au cours du trimestre suivant. Le non-respect de ces conditions peut également entraîner l'exclusion du programme. En cas de reprise d'un cours échoué ou déjà réussi, seule la dernière note attribuée au cours repris est utilisée pour le calcul de la moyenne cumulative. (R5 art. 8.5; R8 art. 10.2.1).

Modification de note

Vous pouvez contester un résultat en remplissant le formulaire de modification de note disponible au lien suivant : <https://etudier.uqam.ca/comment-faire-pour-demander-une-modification-notes>, et ce, dans les quarante jours ouvrables après la date officielle de la fin du trimestre.

Obtention du diplôme

Vous devez avoir une moyenne cumulative de 2.00/4.3 au premier cycle et de 2.7/4.3 aux cycles supérieurs pour obtenir votre diplôme même si tous vos cours sont réussis.

Règlements et politiques

Vous pouvez consulter l'ensemble des règlements et des politiques à l'adresse suivante : <https://instances.uqam.ca/reglements-politiques-et-autres-documents/reglements/>

- Règlement n° 5 : études de 1^{er} cycle
- Règlement n° 8 : études de cycles supérieurs
- Règlement n° 18 : infractions de nature académique

Informations utiles

Votre adresse personnelle de courriel

Tous les étudiants de l'ESG ont une adresse permanente de courriel UQAM. Nous utilisons ce courriel afin de vous communiquer des informations importantes. Nous vous rappelons l'importance de vérifier régulièrement votre boîte de courriel.

Locaux d'enseignement

Pour vous assurer de connaître rapidement les bons locaux où se dérouleront vos activités d'enseignement, consultez votre horaire personnel à l'adresse suivante : <https://monportail.uqam.ca/>. En entrant votre code permanent, votre NIP et votre code de programme, vous pourrez connaître instantanément l'horaire, le local et l'enseignant de tous vos cours du trimestre sélectionné.

Code d'accès MS

Vous aurez besoin d'un code d'accès MS pour utiliser certains postes de travail informatique que l'UQAM met à votre disposition. À l'aide de votre code permanent et de votre NIP, vous pourrez obtenir votre code d'accès MS à l'adresse suivante : <https://www.apps.uqam.ca/application/CodeAccesMS>

Changement d'adresse postale et de numéros de téléphone

Nous vous invitons à vous rendre sur votre Portail étudiant dans la section «Coordonnées personnelles».

ESG+

L'équipe de l'ESG+ de l'École des sciences de la gestion de l'UQAM est sensible à la réalité complexe qu'est celle d'entreprendre sa carrière, et du grand défi actuel auquel font face les employeurs à susciter l'intérêt de la relève. De ce fait, l'ESG+ vise à faciliter vos démarches respectives, et ce, avec le plus haut degré de professionnalisme et de satisfaction. Une programmation riche en activités permettra donc tant aux membres étudiants et diplômés de ESG+ d'atteindre leurs objectifs professionnels qu'aux entreprises de se doter de nouveaux talents. Pour plus d'informations : <https://esgplus.esg.uqam.ca/>

Carte UQAM

L'UQAM fournit gratuitement une carte d'identité avec photographie à chaque étudiant. Pour toutes informations sur la carte UQAM, vous pouvez vous rendre au <https://services.uqam.ca/services-offerts/carte-uqam/>. La carte étudiante est votre carte d'entrée pour plusieurs

services dans l'Université (bibliothèque, salle informatique, prêt audiovisuel, pavillon C, centre sportif, Services à la vie étudiante, vos examens, etc.). Il est donc nécessaire de vous la procurer.

Relevé de notes

Vous pouvez consulter les résultats obtenus à vos cours :

- par Internet sur votre Portail étudiant

Les relevés de notes officiels peuvent être obtenus : <https://etudier.uqam.ca/commande-documents-officiels-instructions>

Pour rejoindre un professeur ou un chargé de cours

Pour joindre un enseignant, vous pouvez effectuer une recherche avec le nom de l'enseignant au <https://bottin.uqam.ca/#/>. Vous pouvez également contacter les téléphonistes de l'UQAM au (514) 987-3000.

Le relevé d'inscription-facture

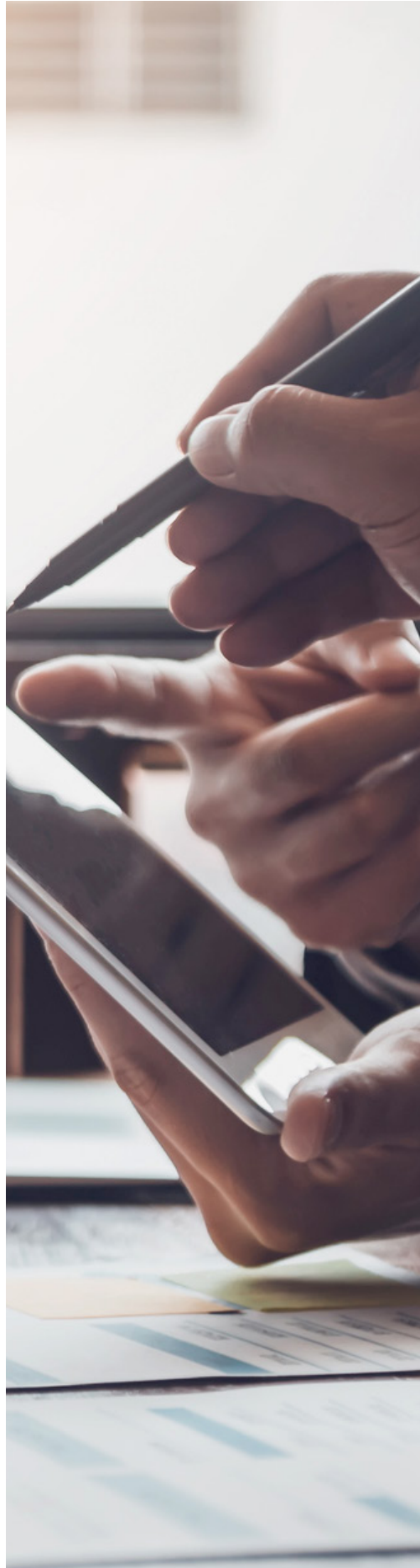
À la suite de l'inscription à vos cours, vous pourrez voir votre facture et vos cours inscrits sur votre Portail étudiant : <https://monportail.uqam.ca/> sous le lien « factures et impôts ». Le paiement de la facture s'effectue auprès du Service des comptes étudiants.

Implication sur le campus

Les étudiants le désirant peuvent facilement s'impliquer dans la vie universitaire. Pour ce faire, les étudiants peuvent s'impliquer dans diverses instances académiques et/ou dans les associations étudiantes. Informations auprès de votre association étudiante.

Instances de l'UQAM :

- Assemblée étudiante de programme
- Comité de programme
- Conseil académique
- Comité de la vie étudiante
- Commission des études
- Conseil d'administration



Informations complémentaires

Audiovisuel

Le [Service de l'audiovisuel](#) vous offre une gamme de services

Bibliothèques

Pour connaître les différentes [bibliothèques de l'UQAM](#).

Boîte d'outils numériques

La [Boîte à outils numériques](#) est un espace web ayant pour mission de contribuer au développement des compétences numériques et citoyennes de la communauté étudiante de l'UQAM.

Centre d'entrepreneuriat ESG UQAM

L'UQAM met à la disposition des étudiants un centre d'entrepreneuriat. Celui-ci offre plusieurs activités allant de la formation à l'encadrement. Pour informations, consultez leur [site Web](#)

Moodle

Il est possible que vos professeurs utilisent la plateforme d'apprentissage et d'enseignement Moodle. Celle-ci permet, entre autres, de créer un forum de discussion pour un cours-groupe. Pour y avoir accès, le professeur doit d'abord avoir activé un cours-groupe sur la plateforme. Ensuite, il vous sera possible d'y accéder via le lien suivant : <https://moodle.uqam.ca/>

Plan de campus

Pour retrouver un pavillon ou un local, consultez le lien suivant : <https://plancampus.uqam.ca/>

Réseau ESG

L'association des diplômés de l'ESG. Pour vous impliquer ou devenir membre une fois diplômé, consultez <http://diplomes.esg.uqam.ca>

Résidences universitaires

Pour plus d'informations ou pour réserver une chambre, consultez le site web des résidences universitaires à l'adresse suivante : <https://services.uqam.ca/services-offerts/residences-universitaires/>

Vestiaires

Des vestiaires sont mis à la disposition des étudiants. Pour la location d'un vestiaire, vous devez vous présenter au local DS-M215 : <https://services.uqam.ca/services-offerts/vestiaires/>



Service des comptes étudiants

Le service des comptes étudiants reçoit fréquemment des demandes d'informations de la part des étudiants sur divers sujets. Vous trouverez ci-dessous les informations qui touchent les sujets les plus en demande.

Remboursement

Les étudiants ayant un solde créditeur ne sont pas remboursés automatiquement. Pour obtenir un remboursement, vous devez faire une demande au service des comptes étudiants. Vous pouvez faire cette demande par courriel (comptes.etudiants@uqam.ca), par téléphone (514 987-3739) ou au local DS-1110.

Défaut de paiement et arrangement financier

Il peut être possible aux étudiants en situation de défaut de paiement de convenir d'une entente de paiement avec le service des comptes étudiants afin de pouvoir s'inscrire. Vous devez remplir un formulaire d'arrangement financier (disponible au DS-1110). Veuillez prendre note que certaines conditions s'appliquent.

Assurances dentaires et soins de santé

Pour plus d'informations concernant les assurances dentaires et de soins de santé, consultez le site web de l'ASEQ à l'adresse suivante : <http://www.aseq.ca>. Les informations pour se retirer de ce régime sont également disponibles à cette adresse.

Relevés d'inscription-facture

Vous pouvez également consulter votre dossier en vous rendant sur le Portail étudiant. Vous pouvez joindre le service des comptes étudiants au (514) 987-3739. Vous pouvez également vous présenter au comptoir du service situé au DS-1110.

Service à la vie étudiante

Plusieurs services sont offerts aux étudiants de l'UQAM. Vous pouvez consulter ces services au lien suivant : <https://vie-etudiante.uqam.ca/>

Exigence de diplomation en anglais

Tous les étudiants d'un programme menant au grade de B.A.A. ou de B.Sc.G. doivent attester de leur maîtrise de la langue anglaise au niveau intermédiaire. Pour connaître les tests possibles : <https://esg.uqam.ca/etudiants/exigence-de-diplomation-en-anglais-b-et-b-sc-g>

Étudier et voyager ESG International

Vous désirez :

- Découvrir de nouveaux horizons
- Prendre conscience d'une autre culture
- Perfectionner une seconde langue
- Relever un défi
- Diversifier vos compétences
- Enrichir votre CV
- Développer votre autonomie

Plusieurs activités internationales créditées s'offrent à vous.

Cours avec mobilité de groupe

Pour tous les détails, conditions d'admissibilité et mode d'inscription, consultez notre site Web : <https://esg.uqam.ca/international/>

1.1 Gestion du développement durable : exploration internationale en pays nordiques (EUT6230)

6 crédits (rencontres préparatoires dès octobre, 6 crédits à l'hiver et séjour de 17 jours en pays nordiques (Islande ou Finlande/Suède) à la fin avril/début mai).

Cours pratique multidisciplinaire permettant aux étudiants d'étudier la gestion d'une ressource telle que développée et appliquée dans un pays nordique, sur une thématique choisie par l'étudiant. Il pourra alors développer, pour son environnement, des outils de gestion favorisant les valeurs promulguées par le concept du développement durable.

1.2 Simulation des Nations Unies (ESG6240)

3 crédits (rencontres préparatoires dès octobre,

3 crédits à l'hiver et simulation de cinq jours à New York, la semaine avant Pâques).

Cours préparant les étudiants à la simulation des Nations Unies : forum d'étudiants proposant des résolutions et des rapports sur des préoccupations globales réelles selon les intérêts du pays qu'ils représentent.

1.3 Les grandes villes (EUT4151 et EUT4152)

6 crédits (3 crédits à l'hiver pour EUT4151, 3 crédits à l'été pour EUT4152, et stage d'études d'au moins deux semaines en mai - villes à confirmer).

Cours-stage qui vise à comparer l'évolution de l'urbanisme montréalais à celui d'une autre grande ville par le biais de la littérature et d'un projet d'études sur le terrain.

1.4 École d'été : gestion de start-up interculturel (MGT6251)

Dans le contexte de la mondialisation, les start-up ont de plus en plus besoin de connaître, d'intégrer et de gérer des dynamiques internationales et interculturelles. Des entreprises de plusieurs secteurs, telle que la start-up technologique, l'entreprise sociale ou l'organisation artistique oeuvrent dans différents pays ou intègrent des employés de diverses origines culturelles. La culture peut être considérée comme ressource pour l'entreprise startup, si ses gestionnaires et employés développent une conscience pour la dimension interculturelle.

Écoles d'été

Vous rêvez d'aller étudier dans une autre université, mais vous ne voulez pas vous commettre pour un départ d'au minimum 4 mois ?

Participer à une école d'été pourrait être la solution idéale pour vous ! Les Écoles d'été consistent à suivre l'équivalent d'un ou deux cours (3 crédits à 6 crédits) chez l'un de nos partenaires, de manière intensive (entre 3 et 8 semaines).

Plus de détails sur les écoles d'été, les dates et leur contenu, consultez notre site Web : <https://esg.uqam.ca/international/ecole-ete/>

Séjours d'études à l'international (longs séjours)

Les séjours d'études offrent l'opportunité aux étudiants d'effectuer un ou deux trimestres à l'international et de faire reconnaître, à leur retour, les cours suivis dans le cadre de leur programme d'études. L'étudiant demeure

inscrit à temps complet à l'UQAM et y acquitte les frais de scolarité exigés, sauf pour la démarche autonome (l'étudiant acquitte les frais de scolarité de l'établissement d'accueil). Différents programmes sont ouverts aux étudiants de l'ESG : tous les dossiers doivent être déposés en février ou en septembre précédant l'année académique où l'étudiant souhaite participer à un échange interuniversitaire. Vérifiez tous les détails sur le site Internet : <https://esg.uqam.ca/international/sejour-detudes-a-linternational/>.

1.1 Programme de séjour d'études avec des universités partenaires avec l'ESG

Permet de suivre des cours à l'international dans plus de 120 institutions partenaires (Universités reconnues d'Europe, d'Asie, d'Afrique, d'Amérique et d'Océanie) ayant signé un protocole d'entente avec l'ESG. Ces échanges se font sous la responsabilité du Service de soutien à l'international de l'ESG, ce qui signifie que l'étudiant bénéficie d'un encadrement tout au long de ses démarches.

Voici la liste des universités partenaires : <https://uqam.adv-pub.moveonca.com/ssi-esg-uqam-liste-destination/>

1.2 Programme north2north

Permet de suivre des cours dans un établissement membre du programme north2north dans des pays nordiques. Programme sous la responsabilité du Service des relations internationales (SRI).

1.3 Démarche autonome

Démarche personnelle de l'étudiant pour un établissement universitaire de son choix, non inscrit dans les choix précédents. Le formulaire « Transfert de crédit hors Québec » à remplir est disponible sur le site du Registrariat.

1.4 Bourses à la mobilité étudiante

Le gouvernement du Québec offre des bourses aux étudiants qui veulent compléter une partie de leur scolarité à l'étranger. Les conditions d'admission sont disponibles sur le site du SRI : <https://sri.uqam.ca/etudiants-uqam/bourses/conditions/>

Les étudiants internationaux ont accès aux programmes de séjours d'études et pourraient se prévaloir de la bourse à la mobilité.



Horaire des cours réservés Politique concernant les examens communs

Nous vous invitons à vérifier l'horaire des cours en consultant les services d'horaire des cours à l'adresse Internet suivante : <http://www.etudier.uqam.ca/cours-horaires>. Vous y trouverez l'horaire des cours offerts au centre-ville et dans nos centres en Région. Nous avons 4 centres en Région, soit Lanaudière, Laval, Longueuil et Saint-Constant. C'est le groupe du cours que vous choisissez qui déterminera le lieu du cours.

Cours hybrides et à distance

Information : <https://esg.uqam.ca/cours-hybrides/>

Cours offerts en anglais

Information: <https://esg.uqam.ca/cours-en-anglais/>



L'étudiant a la responsabilité de s'inscrire à des cours dont les examens communs ne sont pas en conflit d'horaire, sauf si l'étudiant a été autorisé par la direction de son programme AVANT le début du trimestre (au plus tard à la fin des modifications d'inscription- AX).

L'École des sciences de la gestion s'est dotée d'une politique concernant les examens communs. Si vous ne pouvez pas vous présenter à un examen commun pour une raison majeure prévisible ou imprévisible, vous devez compléter le formulaire «Demande d'autorisation EXAMEN DIFFÉRÉ» disponible [ici](#) et à faire parvenir à information-esg@uqam.ca. Vous devez obligatoirement annexer les pièces justificatives à votre demande.

Selon la politique n°6 sur les examens communs, il appartient au vice-décanat aux études de l'ESG d'étudier cas par cas, par l'intermédiaire d'un comité, les raisons d'une absence à un examen commun. Suite à l'analyse de la demande, le comité peut selon la raison, autoriser un examen différé. Les décisions du comité sont sans appel et l'étudiant qui ne se présente pas à l'examen différé est considéré avoir échoué l'examen. La réponse sera transmise à l'étudiant par courriel UQAM et le dépôt d'une demande ne signifie pas une autorisation automatique.

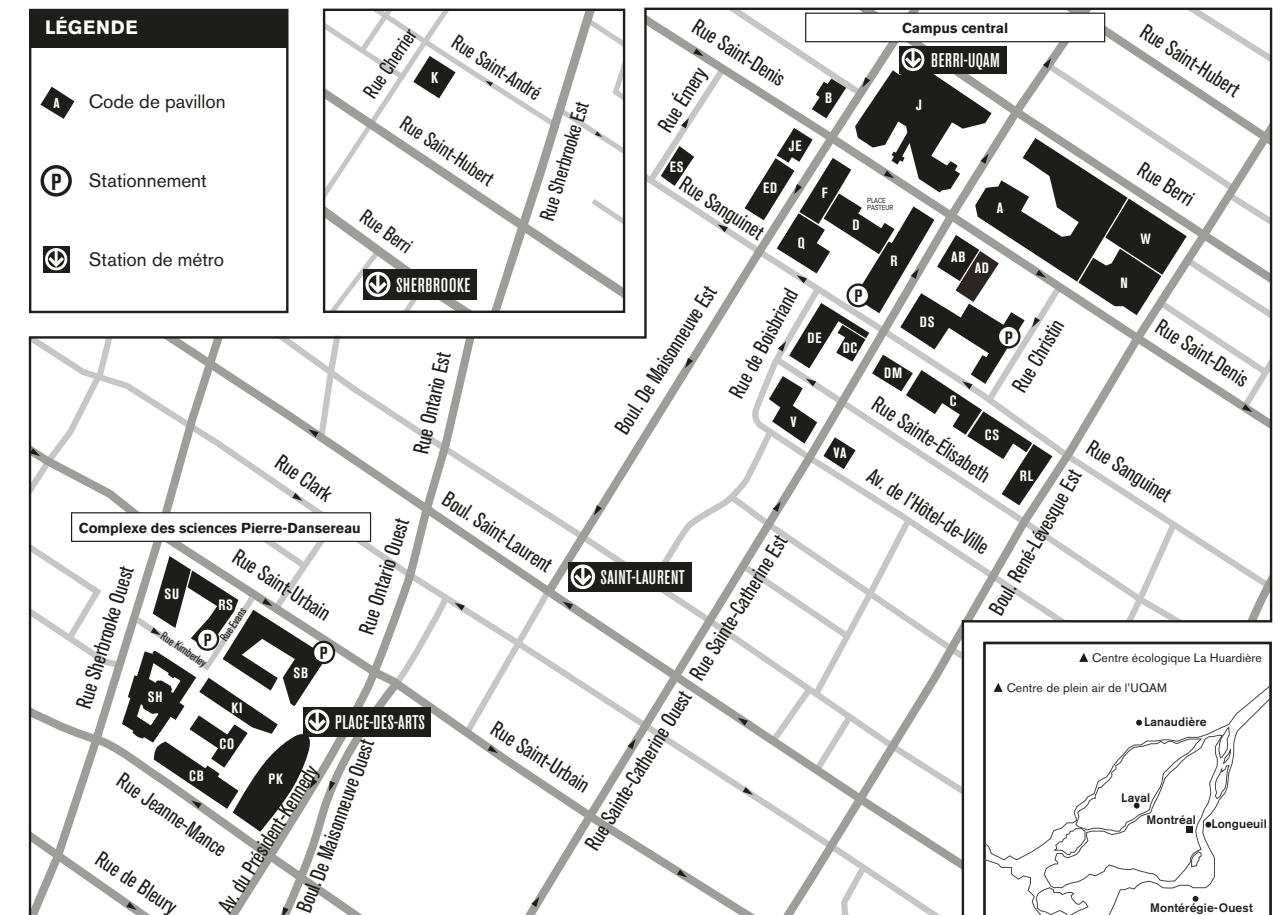
Si la raison est prévisible : l'étudiant doit déposer le formulaire de demande d'examen différé dès son inscription au cours ou au plus tard après la date limite des modifications de cours sans facturation (AX) en expliquant la raison et avec l'accord de son programme.

Si la raison est imprévisible : l'étudiant doit envoyer le formulaire de demande d'examen différé ainsi que les pièces justificatives par courriel à esgdiffere@uqam.ca au plus tard 4 jours ouvrables après la tenue de l'examen.

Examens communs

Nous vous invitons à vérifier votre horaire sur votre Portail étudiant afin de vérifier si vous avez des examens communs et pour vous assurer qu'il n'y aura pas de conflit dans votre horaire du trimestre.

Plan du campus



CAMPUS DE MONTRÉAL

A Hubert-Aquin 400, rue Sainte-Catherine Est	DM Mode 280, rue Sainte-Catherine Est	Q Centre Pierre-Péladeau 300, boul. De Maisonneuve Est
AB Saint-Denis 1290, rue Saint-Denis	DS J.-A.-DeSève 320, rue Sainte-Catherine Est	R Sciences de la gestion 315, rue Sainte-Catherine Est
AD Espace Quartier latin 1280, rue Saint-Denis	ED Design, Annexe 335, boul. De Maisonneuve Est	RL Résidences universitaires René-Lévesque 303, boul. René-Lévesque Est
B Maisonneuve 405, boul. De Maisonneuve Est	ES Émery 330, rue Émery	RS Résidences universitaires Saint-Urbain 2100, rue Saint-Urbain
C Sanguinet 1250, rue Sanguinet	F Musique 1440, rue Saint-Denis	SB Sciences biologiques 141, av. du Président-Kennedy
CB Chimie et Biochimie 2101, rue Jeanne-Mance	J Judith-Jasmin 405, rue Sainte-Catherine Est	SH Sherbrooke 200, rue Sherbrooke Ouest
CO Cœur des sciences 175, av. du Président-Kennedy	JE Judith-Jasmin, Annexe 1564, rue Saint-Denis	SU Adrién-Pinard 100, rue Sherbrooke Ouest
CS Centre sportif 1212, rue Sanguinet	K Danse 840, rue Cherrier	V Sainte-Catherine 209, rue Sainte-Catherine Est
D Athanase-David 1430, rue Saint-Denis	KI Bibliothèque des sciences 145, av. du Président-Kennedy	VA Hôtel-de-Ville 210, rue Sainte-Catherine Est
DC Du Faubourg 279, rue Sainte-Catherine Est	N Paul-Gérin-Lajoie 1205, rue Saint-Denis	W Thérèse-Casgrain 455, boul. René-Lévesque Est
DE Design 1440, rue Sanguinet	PK Président-Kennedy 201, av. du Président-Kennedy	

CAMPUS EN RÉGION

Campus de Lanaudière 2700, boul. des Entreprises Terrebonne
Campus de Laval 475, boul. de l'Avenir Laval
Campus de Longueuil 150, Place Charles-Le Moyne Longueuil
Campus de la Montérégie-Ouest 121, rue Saint-Pierre Saint-Constant
Centre de plein air de l'UQAM 2424, ch. du Lac-Quenouille Lac-Supérieur
Centre écologique La Huardière 1000, ch. du Lac-Lusignan Saint-Michel-des-Saints